

Projektbeskrivelse



HAVØRRED
LIMFJORDEN

Indhold

Baggrunden for projektet	4
Formål	4
Hvorfor havørreden?	5
Relevans og nyhedsværdi	5
Målsætninger	6
Strategi Havørred Limfjorden 2015-2018	7
Projektets idegrundlag	7
Forventede resultater	8
Projektets samarbejdspartnere	8
Tidsplan	10
Målgruppen	11
Lystfiskertyper	11
Destinationen – hvor vil lystfiskeren bo og fiske?	12
Projektets organisering	14
Projektets indhold	15
Kerneydelser	15
Projektudvikling	16
Projektets potentiale	17
Turismepotentiale	17
Hvad siger de andre projekter?	17
Miljøpotentiale.....	18
Konklusion	20
Økonomi	22
Udgiftsbudget	22
Finansieringsbudget.....	23

Projektansøgning Havørred Limfjorden (udkast)

Projektperiode: 1. januar 2015 til 1. januar 2018

Oplysninger om ansøger

Limfjordsrådet
Limfjordsrådets Sekretariat
Stigsborg Brygge 5
9400 Nørresundby
E-mail: limfjordsraadet@aalborg.dk
Hjemmeside: www.limfjordsraadet.dk

Limfjordsrådet er et politisk forum bestående af embedsmænd og politikere fra de 17 deltagende kommuner. Rådets formål er at understøtte forbedringer af Limfjordens miljøtilstand ved at koordinere og sikre samarbejdet mellem kommunerne således, at tiltag til reduktion af belastningen på Limfjorden bliver identificeret og håndteret i fællesskabet til gavn for naturen og alle dem, der færdes i den.

Et særligt fokusemne er implementeringen af EU's Vandrammedirektiv som er udmøntet gennem de statslige vandplaner.

Limfjordsrådet repræsenterer kommunerne: Brønderslev, Herning, Hjørring, Holstebro, Ikast-Brande, Jammerbugt, Lemvig, Morsø, Rebild, Skive, Struer, Thisted, Vesthimmerland, Viborg, Randers, Mariagerfjord samt Aalborg. Medlem er desuden Frederikshavn Kommune, der ikke har opland til Limfjorden.

Baggrunden for projektet

Ideen og konceptet til projekt Havørred Limfjorden er resultatet af et forprojekt, der har undersøgt potentialet for Lystfiskerturisme i Limfjorden og konklusionen er klar:

Der er rigtig gode grunde, økonomisk og miljømæssigt, til at igangsætte projekt Havørred Limfjorden. Forprojektet er afviklet i perioden 1. september 2013 til 1. marts 2014 med finansiering fra vækstforum Nordjylland og Lemvig, Holstebro, Struer, Skive og Viborg kommuner.

Opstart af et 3-årigt hovedprojekt afventer den endelige finansiering, og forhåbningen er, at projektet kan startes op fra januar 2015.

Formål

Formålet med Havørred Limfjorden er at skabe sammenhæng mellem miljø og turisme og udvikle bæredygtigt lystfiskeri i Limfjorden efter havørred.

Det er projektets grundlæggende ide, at formidle og synliggøre forbedringer af miljøet i Limfjorden og vandløbene samt at involvere interessenter i konkrete projekter og i udviklingen af nye oplevelsesprodukter.

Turistpotentialet

Forundersøgelsen har vist, at der er et stort uudnyttet potentiale for lystfiskerturisme ved Limfjorden og det vurderes, at der er et betydeligt vækstpotentiale for turisterhvervet.

For turisterhvervet er lystfiskerturister særligt interessante, fordi de primært kommer i det der betegnes som skuldærsæsonen (forår og efterår), og fordi de gerne betaler en høj pris for unikke naturoplevelser. Den målgruppe projektet sigter mod er vellidte af lokalbefolkningen, fordi de værdsætter og værner om den natur, de kommer for at nyde.

Limfjordslandet har de perfekte naturgivne rammer for et bæredygtigt lystfiskeri efter havørred. Faktisk vil vi postulere, at Limfjorden har potentiale til at blive blandt verdens bedste lokaliteter for havørredfiskeri. Det unikke ved Limfjorden er dels de mange ørredførende vandløb i verdensklasse, og de utallige fiskepladser fordelt på mere end 1000 km kyststrækning, der gør det muligt at fiske under alle vind og vejrforhold og ikke mindst de flotte omgivelser i fjordlandet. Det taler i sig selv for, at mulighederne for havørredfiskeri i Limfjorden skal markedsføres.

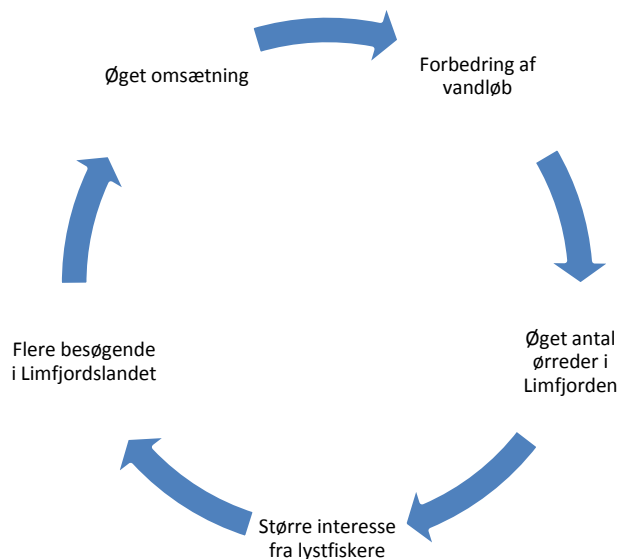
Projektet binder flere fagområder, myndigheder, interessenter og ildsjæle sammen i partnerskaber, hvor der opstår helt unikke muligheder for udvikling - og det i et yderkantsområde, hvor vækst er særlig tiltrængt.

Miljøpotentialet

Med implementeringen af EU's vandrammedirektiv, gennemføres der i disse år den største miljøindsats nogensinde. Effekterne heraf vil uden tvivl have en væsentlig effekt på bestandene af havørred, som kan komme lystfiskerne og turisterhvervet til gode. Hertil kommer de naturforbedrende projekter som nærværende projekt lægger op til i samarbejde med lystfiskere og andre grønne ildsjæle. Alt i alt vil ørredbestanden i Limfjorden øges, så fiskene bliver en ressource, der kan danne grundlag for et bæredygtigt lystfiskeri.

Partnerskab skaber synergi

Projektet er forankret under Limfjordsrådet, der repræsenterer alle 17 kommuner, der har opland til Limfjorden, og der lægges op til et tæt samarbejde mellem lystfiskerforeninger, kommuner, turistforeninger, erhvervsliv mm., for at udvikle produkter, der skal få flere lystfiskere til Limfjorden ([link til film](#)). Med de store planer der ligger for at forbedre miljøet i og omkring Limfjorden, er der et stort og uudnyttet potentiale for at skabe synergi mellem fagområder, som helt oplagt kan løfte hinanden. Selv om synergien synes oplagt, kommer den ikke af sig selv, men skal initieres og faciliteres af et projekt som Havørred Limfjorden.



Hvorfor havørreden?

Allerede i dag er der en stor efterspørgsel på og interesse for et godt fiskeri efter havørreder i Limfjorden. Havørreden er en yndet sportsfisk og har stor interesse for mange lystfiskere både i Danmark og i udlandet. Da havørreden gyder i vandløb, kræver den blandt andet rent og strømfyldt vand, grusbund og fri passage mellem gydeområderne og havet for at bestandene kan blive så store og sunde, at de kan danne grundlag for til et bæredygtigt fiskeri. I oplandet til Limfjorden alene findes der over 25 foreninger, som arbejder aktivt med at forbedre forholdene for ørrederne i vandløbene, der løber til Limfjorden. Med vandplanen igangsættes netop nu en storstillet indsats, der bl.a. skal skabe passage, hvor der i dag er spærringer, forbedre vandløbenes fysiske forhold, hvor de er forarmede og åbne rørlagte vandløbsstrækninger.

Indsatserne vil uundgåeligt have en væsentlig og positiv betydning for ørredens udbredelse og bestandsstørrelse, og dermed øges potentialet for at kunne tiltrække flere turister til Limfjordslandet.

Samtidig har havørreden også en værdi for andre end lystfiskeren. Det estimeres, at en havørred fanget af en lystfisker, har en samfundsøkonomisk værdi på ca. kr. 2.500,- pr. kilo, når man tæller de penge med, der bliver brugt på transport, grej, overnatning mv.¹

Relevans og nyhedsværdi

Kommunerne gennemfører i dag en lang række indsatser for at mindske udledningen af næringsstoffer til vandløb, søer og fjorde, fjerne spærringer og restaurere vandløbene. Indsatsen er dels kommunernes egne projekter, dels kommunernes implementering af de statslige vandplaner.

Projektet er relevant, fordi det:

1. udnytter den igangværende indsats med restaurering af vandløb til at udvikle nye turistprodukter med Limfjorden som oplevelsesrum
2. tiltrækker nye turister og forlænger turisternes ophold i skuldærsæsonen²
3. øger beskæftigelsen og omsætningen i relation til turismen i Limfjordskommunerne.

¹ www.nordfynskommune.dk/Om-Kommunen/Aktuelt/Havoerred-Fyn

² Skuldærsæson betegnes som april-maj og september-oktober.

Nyhedsværdi

Det er første gang, at 18 kommuner indgår i et tværfagligt samarbejde om et egentligt, forpligtende udviklings- og markedsførings samarbejde dækkende hele Limfjorden. Projektet gennemføres med udgangspunkt i miljøet i den ”fælles ejede” Limfjord og de å-systemer, der hører dertil. Uden et projekt af denne karakter vil det ikke være økonomisk og praktisk muligt at gennemføre disse aktiviteter på et tilfredsstillende niveau, og dermed heller ikke muligt at gennemføre en målrettet satsning for restaurering af vandløb, der kan øge turismeomsætningen og skabe flere jobs i kommunerne.

Målsætninger³

De overordnede målsætninger for projektet ser ud som følger:

- Projektet skal forbedre omsætning i turisterhvervets økonomi
- Projektet skal forbedre samarbejdet på tværs af kommuner, lystfiskerforeninger, turistforeninger og erhvervsliv
- Projektet skal formidle og markedsføre lystfiskeriet i Limfjorden
- Projektets enkeltdele skal være målbare og resultater skal dokumenteres
- Projektet skal tage initiativ til projekter, der øger havørredbestandene i vandløbene og medvirker til at sikre et bæredygtigt fiskeri efter havørreder
- Projektet skal forbedre og udvikle kapaciteten og adgangen til Limfjordens kyster
- Projektet skal arbejde for at igangsætte turist- og miljørelaterede projekter igennem ekstern finansiering
- Projektet skal fortælle den autentiske historie om en fjord, der rummer mange naturskønne oplevelser og udviklingsmuligheder.

³ I bilag 1: ”Hvad får kommunerne ud af samarbejdet” kan der læses mere omkring de konkrete målsætninger for projektet.

Strategi Havørred Limfjorden 2015-2018

Strategien er udformet på baggrund af netværksarbejde med repræsentanter for turistforeninger, lystfiskerforeninger og kommuner, samt indhentet erfaring fra lignende projekter. Strategiens er at udvikle og synliggøre lystfiskerproduktet i Limfjordslandet, ved at udnytte det naturgivne potentiale og de kommende års vandløbsrestaureringer.

Projektet har to overordnede indsætter:

- At forbedre og udvikle turisterhvervets økonomi i Limfjordskommunerne, samt skabe vækst og arbejdspladser i Limfjordsområdet, ved at udbygge og forbedre lystfiskerproduktet med nye faciliteter og oplevelser i Limfjorden.
- At bidrage til at forbedre havørredens levesteder, bæredygtighed og mulighed for at reproducere sig selv i Limfjordens vandløb, ved at koordinere og facilitere etablering af nye gyde- og opvækstområder i vandløbene, således at bestanden bliver sundere, stærkere og bæredygtig. (selvreproducerende).

Projektets idegrundlag

Det er projektets grundlæggende ide at:

- formidle og synliggøre forbedringer af Limfjordens vandløb
- bidrage med konkrete projekter i samarbejde lystfiskerforeninger ud over de allerede planlagte indsætter i vandplanerne
- skabe en fælles kommunikationsplatform for lystfiskerturisme i Limfjorden.

Det er havørreden, der er grundelementet i projektet, derfor skal vækst- og levevilkår, samt tilgængelighed og information forbedres, for at tiltrække flere lystfiskere til Limfjorden.

Samarbejde er essentielt!

Projektet sigter imod at inddrage lokale ildsjæle, lystfiskerforeninger, fødevarevirksomheder, erhvervsvirksomheder samt kommunernes lokalkendskab og kompetencer.

Det er dette samarbejde på tværs af fagligheder og kompetencer, der skal skabe grundlaget for oplevelser for lystfiskerne. Det er i høj grad de lokale værdier, viden, kompetencer, oplevelser og engagement, som er centrale i projektet. Det er også i lokalsamfundet projektet skal forankres gennem et tæt samarbejde på tværs af erhverv, kompetencer og viden.

I forprojektet har der været stor fokus på at sikre opbakning og samarbejde omkring projektet og skabe en fælles forståelse for projektets potentiale og muligheder. Både lystfiskerforeninger, kommunalt ansatte og turistorganisationerne bakker op om projektet⁴.

⁴ Se bilag x med støtteklæring

Forventede resultater

Uddybning af projektets potentiale og konklusion, findes på side 20-21.

- Inden udgangen af 2016 er der udviklet mindst 4 nye produkter og services i turisterhvervet
- Inden udgangen af 2018 er der skabt 48 nye arbejdspladser relateret til projektet
- Inden udgangen af 2018 er det påvist, at minimum 45.000 overnatninger kan tilskrives sportsfiskerturister, dvs. en stigning på 10 % pr. år
- Inden udgangen af 2018, er der gennemført en markedsundersøgelse af lystfiskerturismen i Limfjorden der påviser en meromsætning i Limfjordskommunerne på min. 48 mio. kr. relateret direkte til projektet
- Inden udgangen af 2018 har Limfjorden fået positionen som førende destination for kystfiskeri efter havørred
- Inden udgangen af 2018, er der skabt forbedret natur og miljøkvalitet i mindst 30 vandløb ud over de i vandplanen planlagte tiltag, der forbedrer gydemulighederne for ørreder.
- Inden udgangen af 2017, er der skabt forbedring i tilgængeligheden/adgangen mindst 5 steder i hver af de deltagende kommuner, ligesom der er udpeget og forberedt mindst et sted, der er velegnet til handicappede sportsfiskere.
- Inden udgangen af 2015 er IT-plattform etableret.
- Der er publiceret mindst 10 artikler relateret direkte til projektet, i nationale og internationale medier, hvert år, til og med år 2018.
- Inden udgangen af 2015 er der produceret 3 film, relateret direkte til projektets kommunikations IT-plattform.
- Inden udgangen af 2016 er der etableret en årlig konkurrence der tiltrækker sig international opmærksomhed, relateret direkte til projektet og de involverede erhvervsvirksomheder.
- Antallet af gydende ørreder (naturlig reproduktion) i vandløbene øges årligt.

Projektet igangsættes januar 2015 og afsluttes januar 2018. Ved afslutningen evalueres projektet og det vurderes om og i hvilken form det skal videreføres.

Projektets samarbejdspartnere

VisitNordjylland & Midtjysk Turisme

Deltager som vidensdelingspartner, herunder bidrager vedrørende den turistmæssige efterspørgsel samt relevante markedsførings- og salgskanaler. Koordinerende indsats ift. til temaets samspil med udviklingsprojekter under indsatser som ”Stærke oplevelseskoncepter” og ”Projekt mersalg” i og omkring Limfjorden.

De 18 Limfjordskommuner – repræsenteret gennem Limfjordsrådet

Projektet skal sikre størst mulig fiskermæssig gevinst af de mange miljøforbedrende indsatser; blandt andet gennem etablering af arbejdsgrupper med natur- og vandløbsmedarbejdere fra hver kommune. Samtidig er inddragelsen af kommunale medarbejdere og beslutningstagere essentiel for projektet, så projektet kan inddrage den fornødne og relevante viden og kompetencer fra de enkelte kommuner, når der er behov for dette.

DTU Aqua

Havørred Limfjorden projektet skal bygge på såvel eksisterende som ny viden og formidling heraf. DTU Aqua er det førende nationale center for vidensopbygning vedr. fisk og dermed en central samarbejdspartner.

Der kan således også etableres samarbejde om konkrete forskningsprojekter i regi af uddannelsesinstitutioner.

Danmarks Sportsfiskerforbund

Danmarks Sportsfiskerforbund har en stor erfaring i etablering af lystfiskerprojekter og har et udbygget nationalt netværk. Forbundet vil aktivt indgå i projektet såvel gennem lokale repræsentanter i regionen, men også fra centralt hold.

Lokale lystfiskerforeninger

Limfjordslandets lokale lyst- og sportsfiskerforeninger er en væsentlig samarbejdspartner i forhold til at indsamle viden om lokale forhold, i arbejdet med restaureringen (arbejdskraft) og i forhold til at knytte projektet til lokale ildsjæle. Der er i forprojektet etableret kontakt med lystfiskerforeningerne mhp. at etablere et fælles fora for alle interesserede lystfiskerforeninger.

Overnatningssektoren i Limfjorden

Overnatningssektoren skal være med til at markedsføre projektet og byde lystfiskerturisterne velkomne til Limfjorden, samt stille de forhold til rådighed for lystfiskerturisterne som disse forventer, når de er på ferie. Samtidig er overnatningssektoren også en væsentlig samarbejdspartner ift. at få udbygget sortiment og faciliteterne omkring Limfjorden.

Fiskegrejsforhandlere og andre interessenter

Her ligger der en stor mængde viden om brug af fiskegrej, fiskepladser mm. Fiskegrejsforhandlerne får gavn af et øget antal fiskere, der kommer og køber grej, men vil også fungere som ambassadør for projektet og fiskeriet som helhed. Samtidig vil der også være ulighed for at distribuere produkter og serviceydelser via allerede etablerede og kendte forhandlere. Der kan være andre virksomheder eller NGO'ere, som kan have interesse i projektet – både turistmæssigt og miljømæssigt. Da projektet har en klar vision omkring bæredygtighed, vil det være oplagt at deltage i netværk med interessenter og virksomheder, som vil kunne få gavn af at udvikle produkter og services til lystfiskersegmentet.

Tidsplan

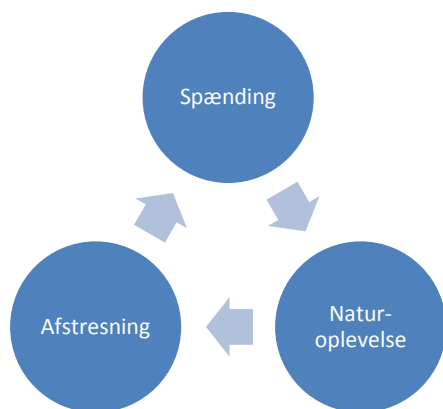
1. januar 2015 til 1. januar 2018.

Tidsplan Havørred Limfjorden
År 1: januar 2015 – januar 2016
Research til og udvikling af IT og kommunikationsplatform påbegyndes
Lystfiskerbog påbegyndes
Netværksdannelse indledes med hvervning af netværksdeltagere
Pilot-målgruppe analyseres
Screening og kontakt til fonde
Etablering af lystfiskernetværk og opstart af ”grusprojekter”
Produktudvikling igangsættes med netværksdeltagere
Designoplæg og kravspecifikation til temawebside færdig
Foreløbig version af IT-plattform lanceres på nettet
Lystfiskerbog lanceres på distributionssteder
Markedsundersøgelse igangsættes
År 2: Januar 2016 – januar 2017
Produktudvikling: Projekt 1
Analyse af de enkelte netværks facilitetsstatus ift. efterspørgsel
Undersøgelse af facilitetsudbygning og certificering iht. Aktiv Danmarks mærkningskriterier
Produktudvikling: Projekt 2
Etablering af netværk/produktklynger omkring de respektive markedssegmenter og produkter
Detaljeret markedsføringsplan for kommuner og regioner foreligger
År 3: Januar 2017 – januar 2018
Implementering af facilitets og lancering af samtlige udviklingsprodukter
Samtlige produkter lanceres
Kampagne for samtlige produkter
Markedsundersøgelse/effektmåling
Havørredfestival
Opfølgning på pilotgruppe
Markedsføringsaktiviteter indstilles
Projektet evalueres og det vurderes om i i hvilken form det evt. skal videreføres

Målgruppen

Kategorien lystfisker dækker iht. rapporten, ”Lystfiskeri Danmark – Hvem, hvor og hvordan?”⁵ over forskellige mennesker, dog primært mænd, med forskellige motiver for at fiske og forskellige foretrukne former for fiskeri. Ser vi på lystfiskerne som helhed er der tre motiver, som gør sig gældende, uanset hvilken form for lystfiskeri man dyrker, eller hvilken nationalitet man har.

De tre motiver er: **Spænding**, **Naturoplevelser** og **Afstresning**.



Som det fremgår af denne model, er motiverne gensidigt forbundet. Spændingen og naturoplevelsen bidrager til afstresning, og intensiteten af spændingen afhænger i høj grad af den natur, man befinder sig i.

Rapporten viser, at hvis oplevelsen for lystfiskerne skal forbedres, kræver det indsats målrettet naturoplevelser, en forbedret fiskevandskvalitet og bedre fangstmuligheder. Derimod kan forbedrede adgangsveje og bedre transportmuligheder til fiskestederne betyde forringede lystfiskeoplevelser for i

hvert fald tre af de fem målgruppetyper, der repræsenterer mere end 60 pct. af alle lystfiskere, fordi det betyder flere folk på pladsen. Men da Limfjorden strækker sig over mere end 1000 km. kystlinje, bør den kunne rumme tilbud og oplevelser som tilgodeser målgruppens krav og forventninger til fiskevandet.

Målgruppe – projektets primære målgruppe.

En screening af målgruppen indikerer, at det er ”den aktive lystfisker”, der har den største betalingsvillighed i forhold til de tre motiver. ”Den aktive lystfisker” beskrives som de meget aktive lystfiskere, der fisker mest og forbruger mest. Dem for hvem lystfiskeri er en livsstil. De stiller store krav til deres fiskevande og har en høj betalingsvillighed for både at have gode fangstmuligheder, rent fiskevand og at få en stor naturoplevelse. De fisker over 18 dage om året og forbruger årligt omkring 10.000 kr. på deres hobby.

Lystfiskerens aktiviteter er naturligvis koncentreret omkring fiskeriet. Men det er værd at bemærke, at der i kølevandet på fiskeriet er afledt forbrug. Hvor den danske lystfiskers årlige forbrug til sin fritidsbeskæftigelse ligger på ca. 4.000 kr. i gennemsnit (ca. 11 kr. pr. dag), ligger en udenlandsk lystfiskerturist døgnforbrug på hele 597 kr. Til sammenligning er døgnforbruget for ferietypen *livsnydere/det gode liv* i Nordjylland på 526 kr.⁶, som også motiveres af naturskønne rammer.

Lystfiskertyper

Ud over lystfiskertypen ”den aktive lystfisker”, findes der fire andre typer, som har forskellige præferencer for fiskeriet, forskellige antal fiskedage, samt forskellige forbrugsmønstre:

Det aktive lystfiskerliv (9%)

18 fiskedage i gennemsnit om året. De bruger over 10.000 kr. om året på deres hobby, og de fisker oftest ved kysten eller i åen; men rummer også en relativt stor andel af trollingfiskere.

⁵ Se bilag 2: ”Lystfiskerturisme – hvem, hvor og hvad?”

⁶ Visit Denmark - Det Gode Liv – Målgruppeprofil 2012

Lystfisker i naturen (30 %)

17 fiskedage i gennemsnit om året. De bruger knap 7.000 kr. om året på deres hobby og de fisker primært i åerne og på havet.

Ud for at fange fisk (24 %)

10 fiskedage i gennemsnit om året. De bruger over 4.600 kr. om året på deres hobby og de dyrker forskellige slags fiskeri, dog særligt sø- og kystfiskeri.

På fisketur når solen skinner (13 %)

4 fiskedage i gennemsnit om året. De bruger over 1.000 kr. om året på deres hobby og de fisker primært i søer (Put & Take)

Hyggefiskeri med venner og familie (24 %)

2 fiskedage i gennemsnit om året. De bruger knap 300 kr. om året på deres hobby. De fisker typisk i søer (Put & Take), men disse lystfiskere kan også træffes på havet eller ved kysten.

Den primære målgruppe i projektet er den aktive udenlandske og danske lystfiskere, der bruger lystfiskeriet som deres primære aktivitet, når de holder ferie eller skal nyde deres favorithobby. Der findes dog også andre målgruppetyper, der senere i forløbet kan være interessante for projektet. En prioriteret fordeling af målgruppen kan se således ud:

1. "Den aktive lystfisker"
2. "Lystfisker i naturen"
3. "Ud for at fange fisk"
4. "Hyggefiskeri med venner og familie"

Fællesnævnerne for målgrupperne er:

- Mellem 26-60 år – flest mellem 41-60 år
- Forbruger 597 kr. pr. døgn
- 5-7 overnatninger
- Booker ferie via internet, telefon eller ved ankomst
- Fisker med venner/i grupper
- Kyst-, sø (Put & Take) og havfiskeri er den primære fiskeform
- Fisker primært med spin (41 %)
- Villige til at betale for højere kvalitet i fiskeriet

***Destinationen – hvor vil lystfiskeren bo og fiske?*⁷**

En sammenfattende subjektiv beskrivelse af det oftest besøgte fiskevand ser således ud:

Det er en nemt tilgængelig fiskeplads. Der går en mindre grusvej eller en sti fra parkeringspladsen og ned til fiskepladsen, og lystfiskeren er derfor hurtigt fremme ved vandet. Den nemme adgang gør det muligt ofte at besøge fiskepladsen. Men det betyder samtidig

1. ⁷ Bilag 2. Lystfiskerturisme – hvem, hvor og hvad?

også, at man ikke har fiskepladsen for sig selv – der er typisk enkelte andre lystfiskere på den samme fiskeplads.

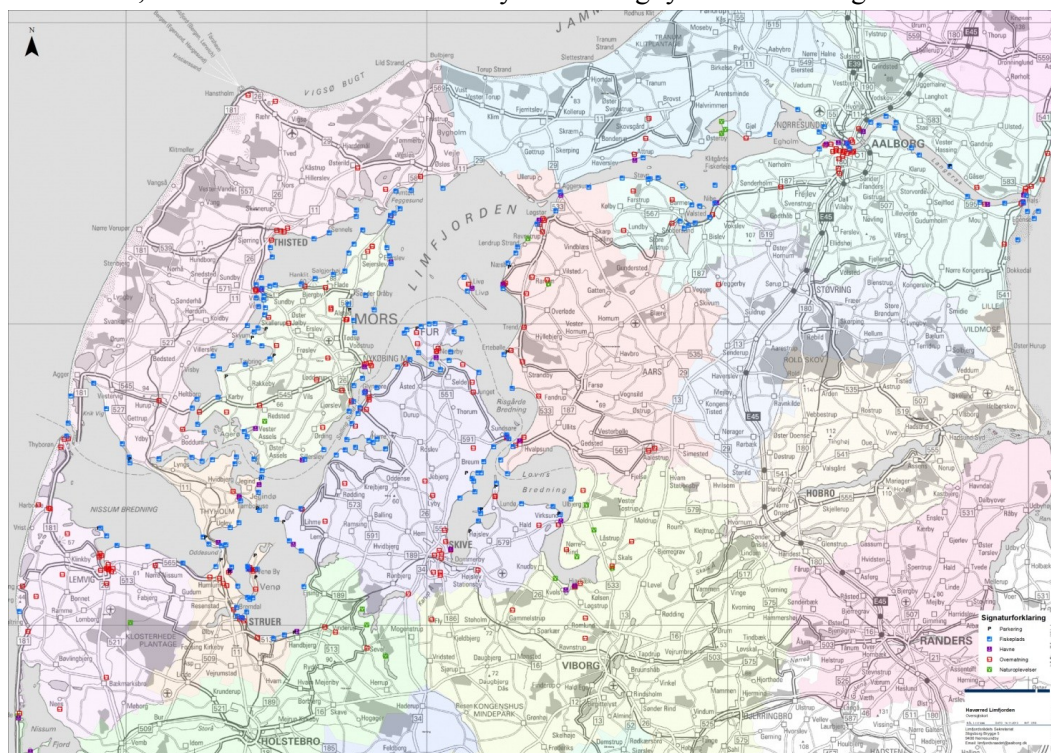
Fiskeriets kvalitet er forholdsvis god – der er en god sandsynlighed for at fange en fisk, omend den næppe er af rekordstørrelse – de fleste fisk på denne fiskeplads er faktisk af begrænset størrelse, men der er dog også mulighed for at fange større fisk.

Fiskepladsen er smuk – ligger i et naturområde og man oplever dyrelivet. Dog er der ikke langt til vej; naturen er ikke jomfruelig – man er i kulturlandskabet og den menneskelige aktivitet kan både ses og høres i det fjerne.

Vandet er nogenlunde rent og klart, der er en del smådyr og vegetationen er ret så varieret.

Som det fremgår af nedenstående kort, er der fiskepladser fordelt rundt omkring i hele Limfjorden. Iht. rapporten, ”Lystfiskeri Danmark – Hvem, hvor og hvordan?” foretrækker lystfiskerturisterne klart at bo tæt på fiskestedet, og de vil helst være alene på fiskestedet. Kombinationen af, at turisterne vil bo tæt ved fiskevandet, og at de helst vil fiske alene eller i mindre grupper, kunne indikere, at der skal tænkes i individuelle overnatningsmuligheder tæt ved fiskepladserne, snarere end i ressorts, hvis der skal tiltrækkes flere lystfisketurister.

Havørred Limfjorden vil arbejde for at udvikle nye og oplevelsesprodukter i samarbejde med lokale turistchefer, kommunerne samt de lokale lystfiskere og lystfiskerforeninger.

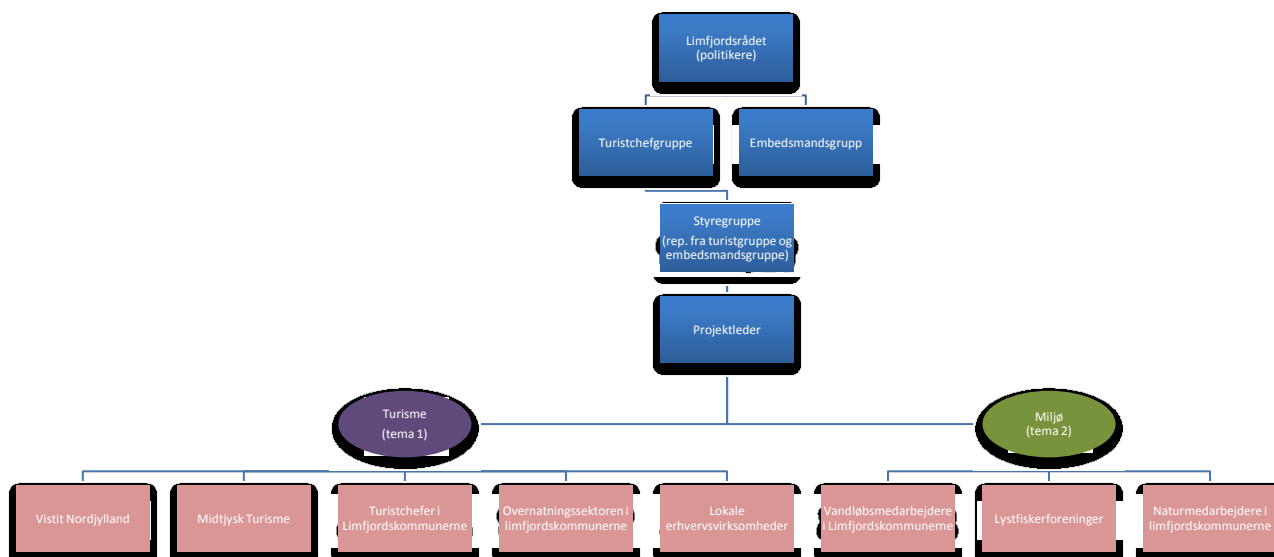


De blå prikker er fiskepladser og de røde er overnatningssteder (se stort kort i bilag X)

Det vil være naturligt, at projektet undersøger muligheden for facilitetsudvikling i samarbejde med kommuner, turistorganisationer, det lokale erhvervsliv og overnatningssektoren, for at sikre en sammenhæng mellem fiskestedet og overnatningsstedet.

Projektets organisering

Limfjordsrådet overtog projektet i 1. september 2013, og er nu politisk og juridisk ansvarlig for projektet. Organiseringen af Havørred Limfjorden ser således ud:



Som det fremgår af organisationsdiagrammet, så er projektet forankret i Limfjordsrådet. Da projektet omhandler de to temaer – turisme og miljø – er der under Limfjordsrådet indtegnet to grupper bestående af embedsmænd (miljøchefer) i medlemskommunerne, samt en turistchefgruppe (turistchefer). Repræsentanter fra disse to grupper udvælges til styregruppen og har beslutningskompetence på vegne af den enkelte gruppe. Projektets styregruppe kan yderligere bestå af udvalgte repræsentanter fra det lokale erhvervsliv, lystfiskerforeninger eller andre interessenter og vil blive valgt umiddelbart efter projektets opstart.

Under styregruppen ansættes der en projektkoordinator til at varetage projektledelsen i de to temagrupper – turisme og miljø, som vist i ovenstående. De to temaer skal ansues som forbundene, da der vil være udviklingsopgaver i projektet, hvor temaerne krydser hinanden, fx ved etablering af skiltning på parkeringspladser, udarbejdelse af fiskeguide, hvor det er hensigtsmæssigt at kombinere ressourcer og viden fra de forskellige samarbejdspartnere og dermed fra de to temaer.

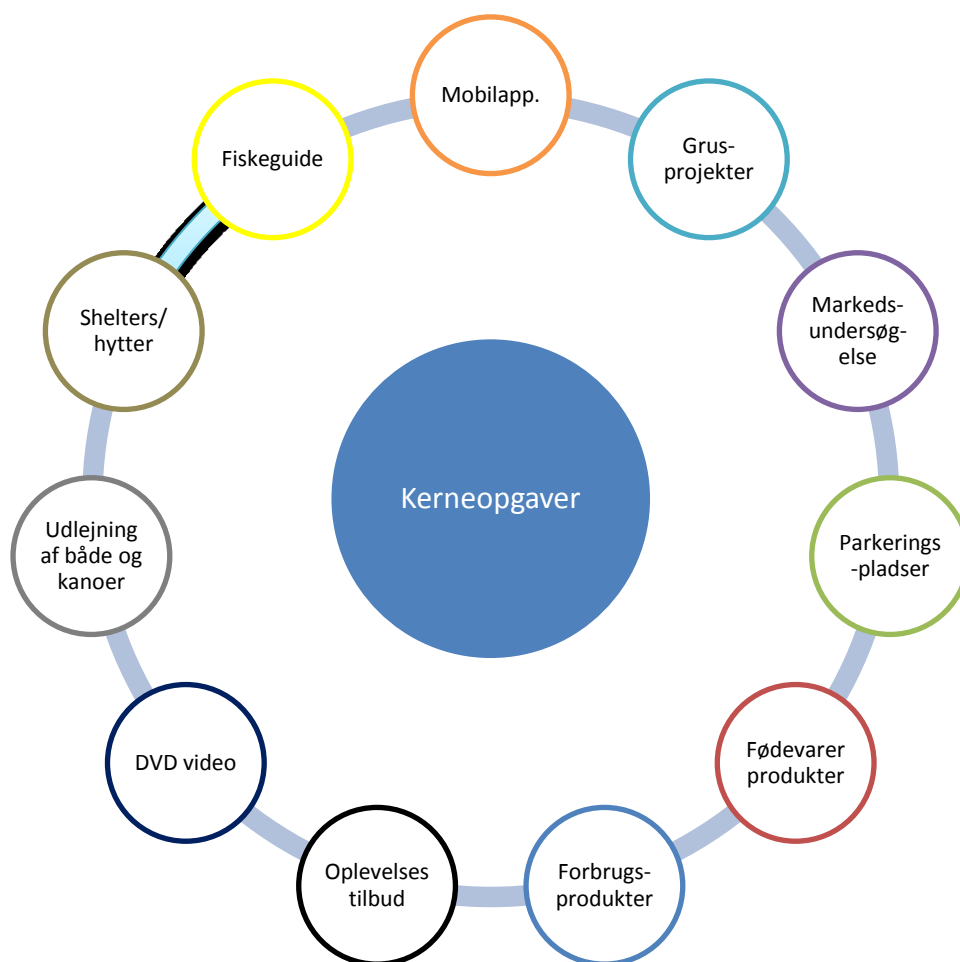
Under de to temaer er projektets samarbejdspartnere illustreret. Limfjordslandets turistchefer, vil blive involveret i den turistmæssige del af projektet, da markedsføringsindsatser, turismerelaterede planlægning og produktudvikling er deres speciale i lokalsamfundet. Visit Nordjylland og Midtjysk Turisme skal sikre, at projektets strategier for erhvervs- og turismeudvikling er i overensstemmelse med de overordnede strategier i regionerne.

Kommunernes kompetencer er repræsenteret gennem miljøcheferne og de vil have en central rolle i forhold til ekstraordinære vandløbsindsatser, parkerings- og adgangsforhold på kysten i de enkelte kommuner mv. Samtidig er kommunerne også en væsentlig videns- og ressourcepartner, da viden om lovgivning, miljø, lokalkendskab, gis-kort mv., er væsentlig for udvikling af lokale oplevelsestilbud til lystfiskeren. Det forventes, efter nærmere aftale, at den viden der bidrages med fra kommunernes medarbejdere i et vist omfang er omkostningsfri for projektet.

De enkelte udviklingsprojekter er tilknyttet netværksgrupper, som bliver oprettet og involveret alt efter hvilket opgaver, der skal løses i projektet, samt hvilke kompetencer, der efterspørges. Grupperne kan bestå af kommunalt ansatte, lystfiskerforeninger, videns institutioner, turistbranchen og andre interessenter, og de vil indgå i et tæt samarbejde med projektkoordinatoren om at udvikle projektets produkter.

Projektets indhold

Projektets opgaver kan opdeles i to - kerneydelser og produktudvikling, som det er illustreret nedenfor:



Kerneydelser er den grundlæggende ydelse, som er nødvendig for at sikre projektets drift, koordinering, synlighed og formidling. Kerneydelser indeholder følgende opgaver som varetages af projektlederen:

Kerneydelser:

- Synliggørelse og formidling af havørredfiskeriet i Limfjorden i danske og udenlandske lystfiskemagasiner, sociale medier, hjemmeside mv. (pressemeldelser, artikler, nyheder på hjemmesider ol.)
- Formidling og synliggørelse af succesfulde vandløbs- og vådområdeprojekter i de enkelte kommuner (pressemeldelser, artikler, nyheder på hjemmesider mv.)
- Udvikling af informationsmateriale til interessenter, herunder foldere til campingpladser, sommerhuse, hoteller mv.

- Udvikling af fiskeguide (bog i lommeformat)
- Etablering af hjemmeside og opdatering af denne med relevante nyheder, informationer mv.
- Udvikling af kommunikations- og markedsføringsstrategi for samtlige kommuner og regioner
- Koordinere og igangsætte initiativer i netværks- og projektgrupper
- Fundraising og ansøgning om støtte til udviklingsprojekter
- Tage initiativ til ansøgninger om vandløbs- og fiskerelaterede tiltag i Limfjordsoplandet
- Tage initiativ til ansøgninger om udviklingsprojekter i Limfjordsoplandet
- Sekretær- og projektkoordinatorfunktion

Produktudviklingen adskiller sig fra kerneydelsen, da de enkelte udviklingsprojekter finansieres som selvstændige projekter, hvor der målrettet søges finansiering hos fonde, private støtteordninger, regionale udviklingsmidler og andre støtteordninger. Det er projektlederen, der har ansvaret for at finde finansiering til de enkelte udviklingsprojekter, samt sikre koordinering af de tilknyttede arbejdsgrupper.

Projektudvikling

Udvikling og facilitering af konkrete projekter i samarbejde med projektets interessenter så lystfiskermæssige aspekter sikres, herunder:

- Markedsundersøgelse af lystfiskerturisme i Limfjordslandet (regionalt samarbejde)
- Igangsættelse af vandløbsprojekter ud over de i vandplanen fastlagte
- Udvikling af fødevarer- og forbrugsprodukter i relation til fiskeriet (erhvervsudvikling)
- Udvikling og undersøgelse af parkeringsforhold langs Limfjorden (facilitetsudbygning)
- Udvikling og undersøgelse af overnatningsfaciliteter der er indrettet efter lystfiskerens behov (facilitetsudbygning af sommer- og feriehus)
- Mobilapplikation med kort og information om fiskepladser (regionalt samarbejde)
- DVD-video (større produktion med salg og markedsføring for øje)
- Udvikling af fiskeri fra båd (trolling) i Limfjorden (udvidet samarbejde med anden målgruppe)
- Udvikling af båd og kanouudlejning i samarbejde med campingpladser, havne mv.
- Udvikling af oplevelsesprodukter i relation til det lokale erhvervsliv
- Etablering af shelters/hytter/overnatning langs med Limfjorden (facilitetsudbygning)
- Særlige fiskeoplevelser til udenlandske konferencegæster (guidedede ture)
- Andre oplevelsesprodukter i relation til Limfjorden

Udviklingsprojekterne skal ses som tillæg til kerneydelsen og de finansieres særskilt. Projekterne skal ikke ses adskilt fra hinanden, men indbyrdes forbundne, for at skabe et samlet udtryk for oplevelsen.

Markedsundersøgelsen skal være med til at definere form og indhold, da der ikke er lavet en konkret undersøgelse af lystfiskerturisternes præferencer, forbrug, ønsker mv. i Limfjorden. Markedsundersøgelsen vil derfor være det første projektet går i gang med, for at sikre involvering af lokale erhvervsdrivende, overnatningssektoren, de specielle seværdigheder mv. som skal sikre helhedsoplevelsen for lystfiskerturister ved Limfjorden. Udviklingen af de enkelte udviklingsprojekter vil herefter/sideløbende igangsættes. Projekternes succes afhænger i høj grad af involvering og engagement fra projektets interessenter og udnyttelsen af lokale ildsjæles ideer og innovation.

Det er projektlederen, der skal sikre koordinering og fremdrift i og på tværs af arbejdsgrupperne tilknyttet de enkelte udviklingsprojekter.

Projektets potentiale

På trods af Danmarks høje position indenfor havørredfiskeri, er markedsføring og produktudvikling med sigte på lystfiskerturisme begrænset for Limfjordens kystfiskeri. Samtidig åbnes der med implementeringen af vandplanerne op for et stort miljømæssigt potentiale, da kommunerne i de kommende år målrettet arbejder med at forbedre miljøtilstanden i Limfjordens vandløb. Det er i denne relation, at potentialet for lystfiskerturisme anskues.

Turismepotentiale

Det er flere gode eksempler på at lystfiskeri er god forretning. Visit Denmark lavede i 2010, i samarbejde med Ministeriet for fødevarer og landbrug undersøgelsen ”Lystfiskeri Danmark – Hvem, hvor og hvordan?”⁸. Rapporten påviste for første gang, at lystfiskerturisme er en god forretning.

Danske og udenlandske lystfiskeres samlede forbrug i 2008 i Danmark opgøres til i alt 2,85 mia. kr., hvoraf 1,31 mia. kr. betegnes som aktivitetsskabende forbrug, dvs. forbrug, der påvirker produktion og beskæftigelse i virksomheder i Danmark. Resten af forbruget udgøres af moms, afgifter, import og køb af brugte både.

Rapporten viser også, at effekten på beskæftigelsen kan beregnes til knap 2.500 personer, hvoraf godt 500 alene skyldes de udenlandske lystfiskere. Næsten halvdelen af beskæftigelseseffekten ligger inden for kategorien ”Handel, hotel og restauration”. Der er altså et stort potentiale i at involvere overnatningssektoren i projektet, og i samarbejde udvikle nye og spændende produkter. En stor del af overnatningsbranchens omsætning ligger i sommersæsonen, hvor et projekt som Havørred Limfjorden, tiltrækker en ny målgruppe, der primært kommer i skuldarsæsonen (forår og efterår), hvor fiskeriet efter havørred er bedst. Desuden er det en målgruppe, der vil betale en høj pris for gode naturoplevelser, og en målgruppe der er vellidt af lokalbefolkningen.

Rapporten viser desuden at lystfiskerturismen er størst i Region Syddanmark, mens den er mindst i Region Nordjylland. I dag gøres der meget lidt for at formidle og synliggøre lystfiskerproduktet i Limfjorden. Der findes pt. ikke en målrettet strategi for udviklingen af lystfiskerturismen i Nordjylland, hvorfor udviklingspotentialet i Havørred Limfjorden vurderes så meget desto større.

Hvad siger de andre projekter?

”Havørred Fyn”⁹, som er et tilsvarende kommunalt samarbejde omkring udvikling og markedsføring af lystfiskerturisme på Fyn, lavede i 2008 en analyse der påviste, at lystfiskerturisme på Fyn skabte en årlig omsætning på 38 mio. kr., over 64.000 overnatninger tilskrevet lystfiskerturister samt sikring af mere end 28 arbejdspladser tilknyttet lystfiskeriet. Dette med en investering på 4. mio. kr. årligt.¹⁰

En undersøgelse af lokaløkonomiske effekter af laksefiskeriet i Gudenåen fastslår, at lystfiskeriet er en god forretning, som bidrager positivt både økonomisk, imagemæssigt og miljømæssigt. Her skaber lystfiskerturismen et forbrug på 7,7 mio. kroner årligt. I undersøgelsen vurderes det, at effekten kan stige

⁸ Bilag 2 – ”Lystfiskerturisme – hvem, hvor og hvad?”

⁹ www.odense.dk/Havoerredfyn

¹⁰ Bilag 3 – Havørred Fyn

markant ved at fokusere på bedre formidling, supplerende aktiviteter, der giver en større oplevelsesværdi omkring fiskeriet, bedre udvalg af overnatningsmuligheder og ved at øge laksebestandens størrelse.¹¹

Begge rapporter konkluderer, at turisterne har en positiv betalingsvilje i forhold til forbedrede fangstmuligheder, muligheden for at fange store fisk, naturoplevelsen og vandkvaliteten. Der er også høj betalingsvilje i forhold til at bo tæt på fiskestedet og i forhold til at kunne fiske på steder, hvor der ikke er andre lystfiskere, hvilket er i tråd med analysen fra Visit Denmark.

Limfjordens turistmæssige potentiale¹²

Rapporten fra Visit Denmark når frem til, at danske lystfiskerturister skaber en turismeomsætning på 1,7 mia. kr., mens den omsætningsmæssige effekt fra udenlandske lystfiskerturister er 415 mio. kr. Den samlede økonomiske effekt af lystfiskerturismen i Danmark er således godt 2.1mia. kr. (2008-tal).

Den samlede turismerelaterede omsætning i det egentlige Limfjordsområde udgør som nævnt 2.6 mia. kr. – svarende til 3,2 % af den samlede turismeomsætning i Danmark.

Hvis lystfiskerturismen i Limfjordsområdet har samme økonomiske betydning som i landet som helhed, betyder det, at lystfiskerturismens omsætningsmæssige effekt i det egentlige Limfjordsområde kan skønnes at udgøre 3,2 % af 2.1mia. kr., dvs. 68 mio. kr.

Beskæftigelsesmæssig effekt

Den beskæftigelsesmæssige effekt af lystfiskerturismen i Danmark er i rapporten fra Ministeriet for Fødevarer, Landbrug og Fiskeri anslået til 2.500 årsværk (2008-tal). Den samlede turismerelaterede beskæftigelseeffekt i det egentlige Limfjordsområde udgør som nævnt 3.616 årsværk – hvilket svarer til 3,0 % af den samlede turismerelaterede beskæftigelse i Danmark. Hvis lystfiskerturismen i Limfjordsområdet har samme beskæftigelsesmæssige betydning som i landet som helhed, betyder det, at lystfiskerturismens beskæftigelsesmæssige effekt i det egentlige Limfjordsområde kan skønnes at udgøre 3,0 % af 2.500 årsværk, dvs. 75 årsværk.

For at det turistmæssige potentiale udnyttes, har forprojektet også indhentet viden og vurdering af det miljømæssige potentiale for projektet.

Miljøpotentiale¹³

Den oprindelige naturlige smoltproduktion i Limfjordens vandløb er, i henhold til Danmarks Sportsfiskerforbund, skønnet til at have været på mindst 875.000 ørreder. På grund af kanalisering, forurening, opstemninger, hårdhændet vedligeholdelse og et, i visse områder, intensivt garnfiskeri i mundingsområderne, er ørredbestandene i de 2.371 km vandløb, som har udløb i Limfjorden, i dag markant lavere end potentialet.¹⁴

Kommunerne har gennem mange år udført en stor indsats omkring Limfjorden for at forbedre fiskenes levevilkår. Der er dog lang vej endnu, inden Limfjordsvandløbene lever op til de politisk vedtagne miljømålsætninger om god økologisk tilstand.

Specifikke indsatser i vandløbene i limfjordsoplandet

¹¹ Bilag 4 - Lokaløkonomiske effekter af de udsætningsbaserede laksefiskeri i Gudenåen

¹² Bilag 5 - Lystfiskerturisme i Limfjorden

¹³ Se bilag 6 og 7 for en uddybende analyse.

¹⁴ Bilag 6 - Smoltene i Limfjorden - beregning fra Danmarks Sportsfiskerforbund

For at sikre målopfyldelse i vandløbene, der løber til Limfjorden, skal der i vandplanens første planperiode laves en række indsatser i form af: (bilag x)

- Restaurering – forbedring af de fysiske forhold, primært ved udlægning af sten og grus.
(284 km vandløb udpeget)
- Åbning af rørlagte vandløbsstrækninger
(46 km vandløb udpeget)
- Passageforhold for fisk og invertebrater (hvirvelløse dyr) skal forbedres, hvor der i dag er spærringer.
(319 spærringer udpeget)

Herudover er det i udkast til vandplanen beskrevet, at vandløbsvedligeholdelse skal foretages mere miljøvenligt på 784 km vandløb, hvor der i dag ikke er målopfyldelse. Målene i vandplanen fastsættes af staten, mens kommunerne står for projektering og udførsel af opgaverne.

Før vandplanen er endeligt vedtaget er det uvist, hvordan målene i vandplanen præcist kommer til at se ud, men givet er det, at vandplanen fordrer en kæmpe miljøindsats. Selvom indsatserne i første planperiode primært har til formål at skabe målopfyldelse i forhold til invertebratfaunaen, vil de få en meget markant indflydelse på fiskenes leveforhold, og ikke mindst på ørredbestanden.¹⁵

Anden planperiode af vandplanen

I anden planperiode af vandplanen (2015-2021) forventes det, at fisk og vandplanter inddrages som kvalitetsmål, og der vil som følge heraf stilles krav om en række indsatser specifikt målrettet fisk og vandplanter.

¹⁵ Bilag 7 - Effekten af vandplanindsatser i forhold til Havørred Limfjorden

Konklusion

Med udgangspunkt i målgruppen lystfiskere, har forprojektet belyst potentialet for lystfiskeri efter havørred i Limfjorden og udviklingsmulighederne i et 3 årig hovedprojekt.

Undersøgelsen af målgruppen har vist, at lystfiskere sætter pris på tre temaer, når de skal på fisketur: **Spænding, Naturoplevelser og Afstresning.**

Med udgangspunkt i disse temaer har forprojektet fundet frem til, at lystfiskere gerne vil bo tæt på fiskevandet og at lystfiskerne er villige til at betale en høj pris for oplevelserne, sammenlignet med turistgruppen Livsnydere. Derfor skal der være en sammenhæng mellem fiskepladsen og overnatningsstedet. De kystnære overnatningsfaciliteter langs med Limfjorden er til stede, og der er rig mulighed for at finde overnatningsfaciliteter nær de kendte fiskepladser i Limfjorden, men samtiig er naturen også et væsentligt parameter i totaloplevelsen. Det vil dog kræve en konkret undersøgelse af faciliteterne at sikre en sammenhæng mellem udbud og efterspørgsel. Der er taget højde for dette i hovedprojekt ift. projektudviklingen.

Undersøgelser af effekten af en målrettet indsats overfor lystfiskerturisme i andre danske regioner viser også, at potentialet for at lave oplevelsesorienteret markedsføring af havørredfiskeriet er stort. Samtlige analyser af lystfiskerturismen i Danmark viser, at faktorer som, rent fiskevand, let tilgængelighed, unikke naturoplevelser og muligheden for at fange fisk, er væsentlige for at ramme målgruppetypernes ønsker og behov. Men der har ikke tidligere været fokus på at designe og udvikle faciliteter og oplevelser til lystfiskere i Limfjorden, der kan kobles sammen med et bæredygtigt lystfiskeri. Potentialet vil derfor ligge i at opgradere og udvikle de eksisterende faciliteter, sikre en solid organisering og kommunikation samt udvikle nye produkter i samarbejde med lokale erhvervsvirksomheder.

Forprojektet har også undersøgt Limfjordens smoltproduktion. Limfjordsvandløbenes vilde smoltproduktion samt den der kommer fra udsætninger, udgør mellem 356.500 og 428.500 fisk ud af et potentiale på 875.000 fisk. Dette antal svarer til mellem 41 og 49 % af den potentielt mulige smoltproduktion i Limfjordens tilløb. Det betyder, at der reelt kan produceres over dobbelt så mange fisk i vandløbene, som der produceres i dag!

Med en øget turisme og miljø indsats, vil den nuværende omsætning og beskæftigelse i relation til lystfiskerturismen i det egentlige Limfjordsområde kunne øges med 10 % årligt over en 3 årig projektperiode, hvilket betyder en meromsætning på 48. mio kr., 45.000 ekstra overnatninger og 48 nye arbejdspladser direkte relateret til projektet.

Forprojektet har vist, at der er et stort potentiale for at udvikle lystfiskerproduktet i Limfjorden. Ud over at forbedre forholdene i havørredens levesteder, ligger potentialet i at udvikle nye oplevelsesprodukter, serviceydelser og forbrugsprodukter i samarbejde med lokal erhvervsliv, lystfiskerforeninger, turistorganisationer, overnatningssektoren, restaurationer mv. Her tænkes der specielt på at forlænge turistsæsonen (udvide skuldærsæsonen) og udvikle produktsortimentet til turisten, da fiskeriet efter havørreder er mest attraktivt i forår og efterår. Derudover er der et begrænset udvalg af produkter og konkret informationsmateriale om fiskeriet efter havørreder, der henvender sig til målgruppen.

Allerede opnåede resultater:

- Der er skabt netværk med det lokale turisterhverv, lystfiskerforeninger og vandløbsmedarbejde i de enkelte kommuner.

- Der er produceret en kort præsentationsvideo til projektet
- Der er lavet en lokal markedsundersøgelse og beskrivelse af projektets potentiale
- Der er udarbejdet og afsendt ansøgninger til kommunernes byråd

Nedenfor er projektets potentiale omsat til overordnede og forventede resultater:

Havørred Limfjordens overordnede resultater:

- En unik mulighed for at udvikle potentialet for fisketurisme, lokale aktiviteter og friluftaktiviteter i Limfjordskommunerne.
- En klar branding af Limfjordsrådets Kommuner som friluftorienterede, miljøbevidste og bæredygtige kommuner.
- Eksponering og synlighed via hjemmeside og i adskillige danske samt udenlandske medier
- Udvikling af oplevelsesprodukter/projekter i relation til i Havørred Limfjorden (mobilapp, shelters, parkeringspladser, overnatningstilbud, fiskeoplevelser, forbrugsprodukter mv.)
- Synliggørelse og promovning af vandløbsprojekter i de enkelte kommuner via artikler, webnyheder, sociale medier mv.

Havørred Limfjordens forventede resultater:

- Inden udgangen af 2016 er der udviklet mindst 4 nye produkter og services i turisterhvervet
- Inden udgangen af 2018 er der skabt 48 nye arbejdspladser relateret til projektet
- Inden udgangen af 2018 er det påvist, at minimum 45.000 overnatninger kan tilskrives sportsfiskerturister, dvs. en stigning på 10 % pr. år
- Inden udgangen af 2018, er der gennemført en markedsundersøgelse af lystfiskerturismen i Limfjorden der påviser en meromsætning i Limfjordskommunerne på min. 48 mio. kr. relateret direkte til projektet
- Inden udgangen af 2018 har Limfjorden fået positionen som førende destination for kystfiskeri efter havørred
- Inden udgangen af 2018, er der skabt forbedret natur og miljøkvalitet i mindst 30 vandløb ud over de i vandplanen planlagte tiltag, der forbedrer gydemulighederne for ørreder.
- Inden udgangen af 2017, er der skabt forbedring i tilgængeligheden/adgangen mindst 5 steder i hver af de deltagende kommuner, ligesom der er udpeget og forberedt mindst et sted, der er velegnet til handicappede sportsfiskere.
- Inden udgangen af 2015 er IT-plattform etableret.
- Der er publiceret mindst 10 artikler relateret direkte til projektet, i nationale og internationale medier, hvert år, til og med år 2018.
- Inden udgangen af 2015 er der produceret 3 film, relateret direkte til projektets kommunikations IT-plattform.
- Inden udgangen af 2016 er der etableret en årlig konkurrence der tiltrækker sig international opmærksomhed, relateret direkte til projektet og de involverede erhvervsvirksomheder.
- Antallet af gydende ørreder (naturlig reproduktion) i vandløbene øges årligt.

Økonomi

Projektets økonomi er baseret på nedenstående budget, der indeholder budgettet for de før præsenteret kerneydelser i projektet:

Udgiftsbudget

Budgettet for projektet er afspejlet af den tidligere forklaring til konceptet og er således omhandlende kerneydelserne alene. De enkelte udviklingsprojekter vil blive finansieret selvstændigt.

Budget	2015	2016	2017	I alt
Projektansættelse	500.000,00	500.000,00	500.000,00	1.500.000,00
Møder, forplejning mv.	3.000,00	3.000,00	10.000,00	16.000,00
Rejser/transport	5.000,00	5.000,00	5.000,00	15.000,00
IT/Telefoni	20.000,00	2.000,00	2.000,00	24.000,00
Kommunikation (hjemmeside, tryksager, annoncer, markedsføringsmateriale mv.)	130.000,00	80.000,00	80.000,00	290.000,00
Revision	-	-	10.000,00	10.000,00
Evalueringsrapport	-	-	10.000,00	10.000,00
I alt	658.000,00	590.000,00	617.000,00	1.865.000,00

Finansiering	2015	2016	2017	i alt
Kommuner	628.000,00	392.000,00	293.500,00	1.313.500,00
Anden finansiering (projektudvikling)	-	168.000,00	293.500,00	461.500,00
Erhvervspartnerne	30.000,00	30.000,00	30.000,00	90.000,00
Sponsorrater	-	-	-	-
I alt	658.000,00	590.000,00	617.000,00	1.865.000,00

Finansieringsbudget

Finansieringen af projektet, er baseret på en vurdering af hvilke kommuner lystfiskerne fisker og overnatter i. Projektets største aktivitet finder sted i de 10 Limfjordskommuner med kyststrækninger, da valg af overnatning iht. målgruppeanalysen, relaterer sig til fiskepladserne. Da havørreden er en vandrende fisk, kan det ikke påvises, at der er større sandsynlighed for at fange fisk i en kommune frem for en anden.

Den anbefalede finansieringsmodel, tager derfor udgangspunkt i en solidarisk fordeling, hvor de 10 kommuner deler ligeligt om finansieringen af kerneydelsen. Projektets udviklingsprodukter søges finansiering separat. Det forventes, at der i de enkelte udviklingsprojekter opnås midler til at dække henholdsvis 30 % af kerneydelsen i år 2 og 50 % af kerneydelsen i år 3. Det betyder, at der sigtes efter at supplere finansieringen af kerneydelsen løbende med eksterne projektmidler.

Finansiering af budgettet ser således ud:

Finansiering	År 1 (100 %)	År 2 (70 %)	3 (50 %)
Holstebro Kommune	62.800,00	39.200,00	29.350,00
Jammerbugt Kommune	62.800,00	39.200,00	29.350,00
Lemvig Kommune	62.800,00	39.200,00	29.350,00
Morsø Kommune	62.800,00	39.200,00	29.350,00
Skive Kommune	62.800,00	39.200,00	29.350,00
Struer Kommune	62.800,00	39.200,00	29.350,00
Thisted Kommune	62.800,00	39.200,00	29.350,00
Vesthimmerlands Kommune	62.800,00	39.200,00	29.350,00
Viborg Kommune	62.800,00	39.200,00	29.350,00
Aalborg Kommune	62.800,00	39.200,00	29.350,00
I alt	628.000,00	392.000,00	293.500,00