



# LIMFJORDSRÅDETS ÅRSBERETNING FOR 2016


– Status for vandplansarbejdet i oplandet til Limfjorden

## KONTAKT

Limfjordsrådets Sekretariat  
Aalborg Kommune  
Miljø- og energiforvaltningen  
Stigsborg Brygge 5  
9400 Nørresundby

Tlf.: 9931 2000  
Fax: 9931 2009  
web: [www.limfjordsraadet.dk](http://www.limfjordsraadet.dk)  
Mail: [limfjordsraadet@aalborg.dk](mailto:limfjordsraadet@aalborg.dk)

Limfjordsrådet



# INDHOLD

Baggrund	5
Vådområdeindsatsen	6
Fosfor-ådalindsatsen	9
Lavbundsindsatsen	10
Vandløbsindsatsen	13
Vandløbsrestaureringer	14
Spærringer	16
Rørlægninger	19
Stenrevsprojekt	20

## KOLOFON

**Årsrapport:** Status for vandplanarbejdet i oplandet til Limfjorden

**Udgivet af:** Limfjordsrådet

**Udgivet:** Marts 2017

**Forsidefoto:** Lars Nørgaard Bach - Limfjorden ved Nykøbing Mors

**Antak Tryk:** 150 eksemplarer

**Trykkeri:** AK-Print

Limfjordsrådet

"DET ER LIMFJORDSRÅDETS FORMÅL,  
AT UNDERSTØTTE FORBEDRINGER AF  
LIMFJORDENS MILJØTILSTAND"

# BAGGRUND



Foto: Undervandsfoto fra Limfjorden

## • EN REN OG BÆREDYGTIG LIMFJORD •

MILJØMÅL OG INDSATSER I LIMFJORDEN OG DENS OPLAND ER BESKREVET NÆRMERE I DEN VEDTAGNE VANDPLAN MED TILHØRENDE MILJØGIS-KORT PÅ MILJØMINISTERIETS HJEMMESIDE

Oplandet til Limfjorden dækker ca. 1/6 af Danmarks areal og har ca. 1/10 af Danmarks befolkning. Der er 18 kommuner med opland til Limfjorden. Limfjordsrådet blev i 2007 dannet som et kommunalt politisk forum for samarbejde mellem Limfjordskommunerne.

### Limfjordsrådets formål

Rådets formål er at understøtte forbedringer af Limfjordens miljø- og naturtilstand, herunder specielt varetagelsen af de kommunale opgaver i forbindelse med koordinering og implementering af vandplanerne.

### Dialog er vigtig!

Limfjordsrådet har løbende engageret sig i dialogen med staten om behovet for forbedringer i relation til vandplanprocessen. Der skal være en fælles forståelse af fakta, data og behovet for overvågning, ligesom der skal flere godkendte virkemidler i spil.

Indeværende beretning beskriver kort status for den store opgave, som kommunerne er i gang med at løse med gennemførelse af vandplanindsatserne i oplandet til Limfjorden, herunder etablering af kvælstofvådområder, fosforådale, lavbundsprojekter, etablering af et stenrev i Løgstør Bredning samt fjernelse af spærringer, åbning af rørlægninger og restaurering af vandløb.

Miljømål og indsatser i Limfjorden og dens opland er beskrevet nærmere i den vedtagne vandområdeplan med tilhørende MiljøGis-kort:

<http://svana.dk/media/202856/revideret-jylland-fyn-d-28062016.pdf>

<http://miljoegis.mim.dk/cbkort?profile=vandrammedirektiv2-2016>

Vedrørende status for indsatsen omkring spildevand og dambrug samt sørestaureringer henvises til de enkelte kommuner og deres hjemmesider.



Figur 1: Oplandet til Limfjorden med de 18 Limfjordskommuner. Ti af disse har opland direkte til Fjorden.

# VÅDOMRÅDEINDSATSEN

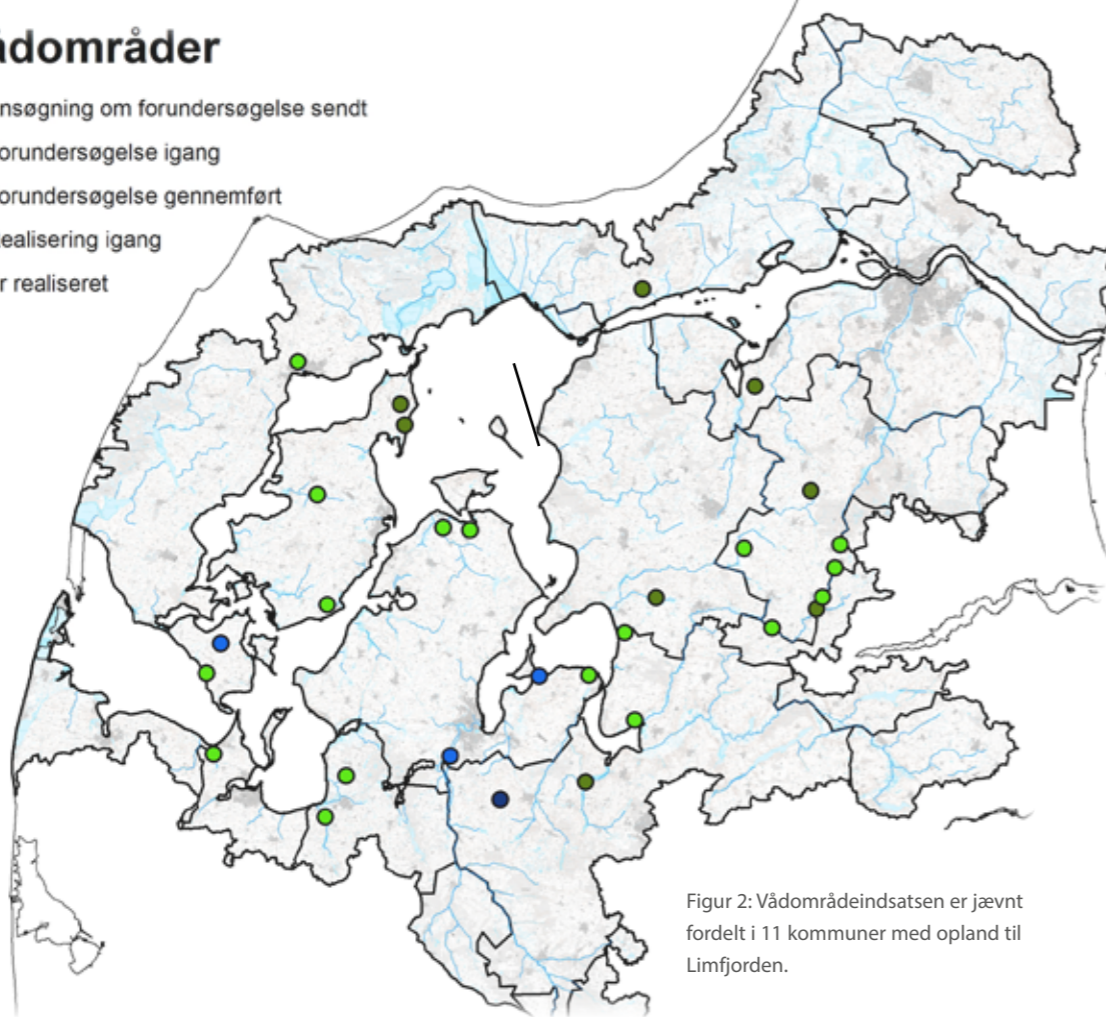
Formålet med vådområdeindsatsen er at reducere udvaskningen af kvælstof til fjorden og dermed sikre en god tilstand i fjorden.

Gennemførte vådområdeprojekter med jordfordeling har vist sig attraktive for lodsejerne. Eksempler på fordele er:

- Jorden kan samles omkring ejendommen.
- ”Træls” jord kan afhændes
- Mark og matrikelskel kan placeres mere hensigtsmæssigt
- Herlighedsværdier øges
- Bedre jagtmuligheder/-indtægter

## N-vådområder

- Ansøgning om forundersøgelse sendt
- Forundersøgelse igang
- Forundersøgelse gennemført
- Realisering igang
- Er realiseret



Figur 2: Vådområdeindsatsen er jævnt fordelt i 11 kommuner med opland til Limfjorden.

## Størst indsats i oplandet til Limfjorden

1/3 af den samlede nationale vådområdeindsats er lokaliseret i oplandet til Limfjorden og koordineres i Limfjordsrådets vandoplandsplan.

### Første planperiode (2009-2015)

Målet i første planperiode blev indfriet i oplandet til Limfjorden. Med udgangen af 2016 er 8 kommunale vådområdeprojekter realiseret svarende til en reduktion til fjorden på 68 ton kvælstof/år. Yderligere 16 projekter er under realisering svarende til en reduktion til fjorden på yderligere 197 ton kvælstof/år.

Den kommunale vådområdeindsats har som det fremgår kørt rigtig godt i første planperiode. Ikke mindst som følge af den lokale forankring og engagementet blandt kommunerne og lodsejerne.

I oplandet til Limfjorden samarbejder Limfjordsrådet med landboforeninger om at finde de bedst mulige placeringer af vådområder, der skal bidrage til en god tilstand i Limfjorden.

### Anden planperiode (2015-2021)

For anden planperiode er ét projekt under forundersøgelse, mens yderligere to er ansøgt om forundersøgelse. Disse projekter forventes tilsammen at reducere kvælstoftilførslen til Limfjorden med 64 ton kvælstof/år (600 ha.).

Målet for vådområdeindsatsen i anden planperiode er at reducere kvælstoftilførslen til Limfjorden med 361 ton kvælstof/år. Realiseringsfasen af projekterne skal være påbegyndt med udgangen af 2021.

Foto: Vådområdeprojekt ved Simested Å

Billedet viser et nyt vådområde ved Simested Å og Bækken gennem Store Rørbæk. Projektområdet er på ca. 42 ha. I forbindelse med projektet lukkes 15 dræne og 5 grøfter afblændes. Formålet er at reducere udvaskningen af kvælstof til Limfjorden med 3,6 ton N pr. år.

FOSFORÅDALSINDSATSEN HAR VÆRET UDFORDRET I FØRSTE PLANPERIODE, MEN RAMMEBETINGELSERNE ER I ANDEN PLANPERIODE FORBEDRET MED BL.A. FLERE MIDLER AFSAT TIL PROJEKTERNE.

# FOSFOR-ÅDALSINDSATSEN

## Fosfor-Ådale

Formålet med fosfor ådale er, at aflejre partikelbundet fosfor umiddelbart opstrøms belastede søer. Teknisk gøres dette ved at ændre vandløbet, så der ved store vandføringer kommer midlertidige oversvømmelser af vandløbsnære arealer. Den tætte kontakt mellem vandløb og omgivelser giver også store vandløbsforbedringer.

## Fosfor-ådalsindsatsen er udfordret

Fosforådalsindsatsen har været udfordret i første planperiode, men rammebetingelserne er i anden planperiode forbedret med bl.a. flere midler afsat til projekterne.

## Forundersøgelser igangsat

I hovedvandopland Limfjorden er der i vandområdeplan 2 angivet 45 søer med et behov for reduktion af tilførslen af fosfor. Indsatsmålet i planperioden er på 1.700 kg fosfor/år, og det er op til kommunerne at beslutte, hvilke af de 45 søer indsatsen skal omfatte. Foreløbig er der igangsat forundersøgelse ved Glenstrup sø og Fussing sø. Disse projekter forventes at reducere fosfortilførslen til de to søer med 441 kg fosfor/år.

I Nord- og Vestdanmark løber de nedre dele af vandløbene typisk igennem lavtliggende områder. Det nære opland består her af flade, drænedede jorde primært i omdrift med dybe kanaler/vandløb, hvor vandstanden reguleres vha. pumpedrift. Her er de naturlige forudsætninger, som er lagt til grund for etablering af fosfor-ådale, ikke tilstede.

I forhold til tekniske udfordringer er der således brug for nytænkning og mulighed for at bruge alternative virkemidler for at reducere udledningen af fosfor.

## P-vådområder

- Ansøgning om forundersøgelse sendt
- Realisering igang
- Er realiseret

Figur 3: De igangværende kommunale fosforådalsprojekter bidrager til en bedre tilstand i Jølby Nor, Lemvig sø, Horn sø, Brokholm sø, Lønnerup fjord, Helle sø, Flyndersø, Glenstrup sø samt Fussing sø.

# LAVBUNDSINDSATSEN

Formålet med lavbundsprojekterne er at reducere landbrugets udledning af drivhusgasser og genskabe eller forbedre natur. Projekterne gennemføres på kulstofrige lavbundsjorder. Klimaeffekten opstår ved en vandstandshævning, der giver iltfrie forhold og derved en langsommere nedbrydning af jordens kulstofindhold.

## Bonuseffekt på næringsstoffer

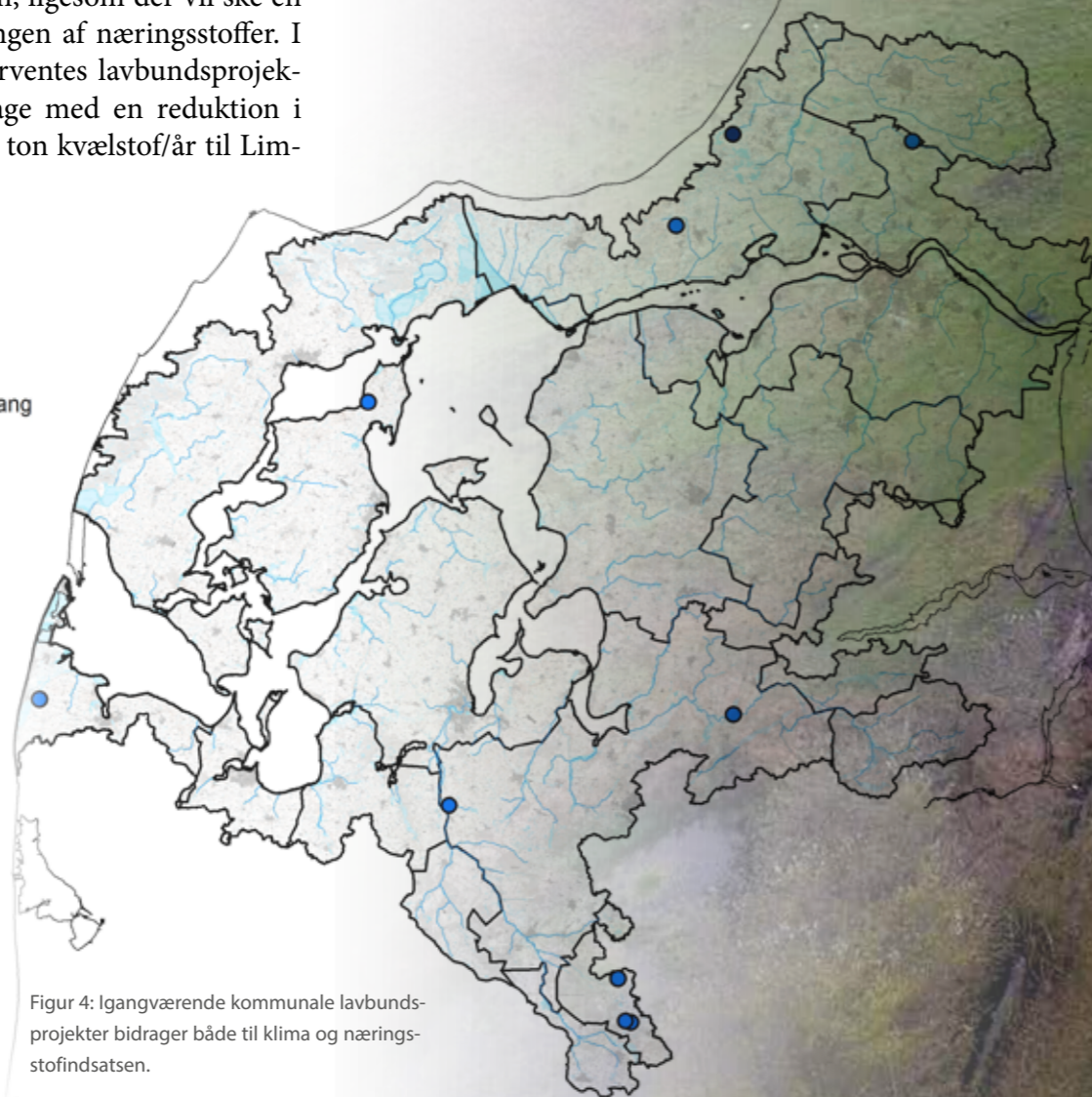
Ud over klimaeffekten forventes ekstensiveringen at fremme naturen, ligesom der vil ske en reduktion i udvaskningen af næringsstoffer. I anden planperiode forventes lavbundsprojekterne således at bidrage med en reduktion i udvaskningen på 35,8 ton kvælstof/år til Limfjorden.

## Ti kommunale projekter

Både kommuner og de lokale naturstyrelsesenheder kan søge om midler til forundersøgelse og gennemførelse af lavbundsprojekter. Limfjordskommunerne er ved at gennemføre forundersøgelser på ni projekter og et er klar til realiseringsansøgning. Samlet dækker disse projektområder 717 ha.

## Lavbund

- Forundersøgelse igang
- Forundersøgt



Figur 4: Igangværende kommunale lavbundsprojekter bidrager både til klima og næringsstofindsatsen.

Genslyngning forventes at bidrage til målopfyldelse ved 128 km vandløb.

## VANDLØBSINDSATSEN

### 2.900 km målsatte vandløb

I oplandet til Limfjorden er der ca. 2.900 km målsatte vandløb. I forbindelse med vedtagelsen af vandområdeplan 2 er mange rørlægninger og spærringer pålagt undtagelser, der betyder, at de først kan gennemføres på et senere tidspunkt.

Spærringer og rørlægninger i vandløb hindrer fisk og smådyrs frie vandring i vandløbene, ligesom de påvirker de fysiske forhold negativt. Spærringer og rørlægninger hindrer således gode livsvilkår og kan derfor gøre det svært for faunaen at opretholde naturlige

bestande. Vandløbsrestaureringer forbedrer de fysiske forhold i vandløbet, så bl.a. ørreder får bedre gydemuligheder, flere rentvandsdyr kan leve, og vandet bliver bedre iltet med en forbedret vandkvalitet til følge.

Indsatsprogrammet for vandløbsindsatser i anden planperiode tager udgangspunkt i kommunernes og vandrådets forslag til indsatser fra 2014. Generelt har erfaringen i vandløbsprojekterne været, at lodsejerne er positive over for gennemførelse af vandløbsindsatserne.

## VANDLØBSRESTAURERINGER

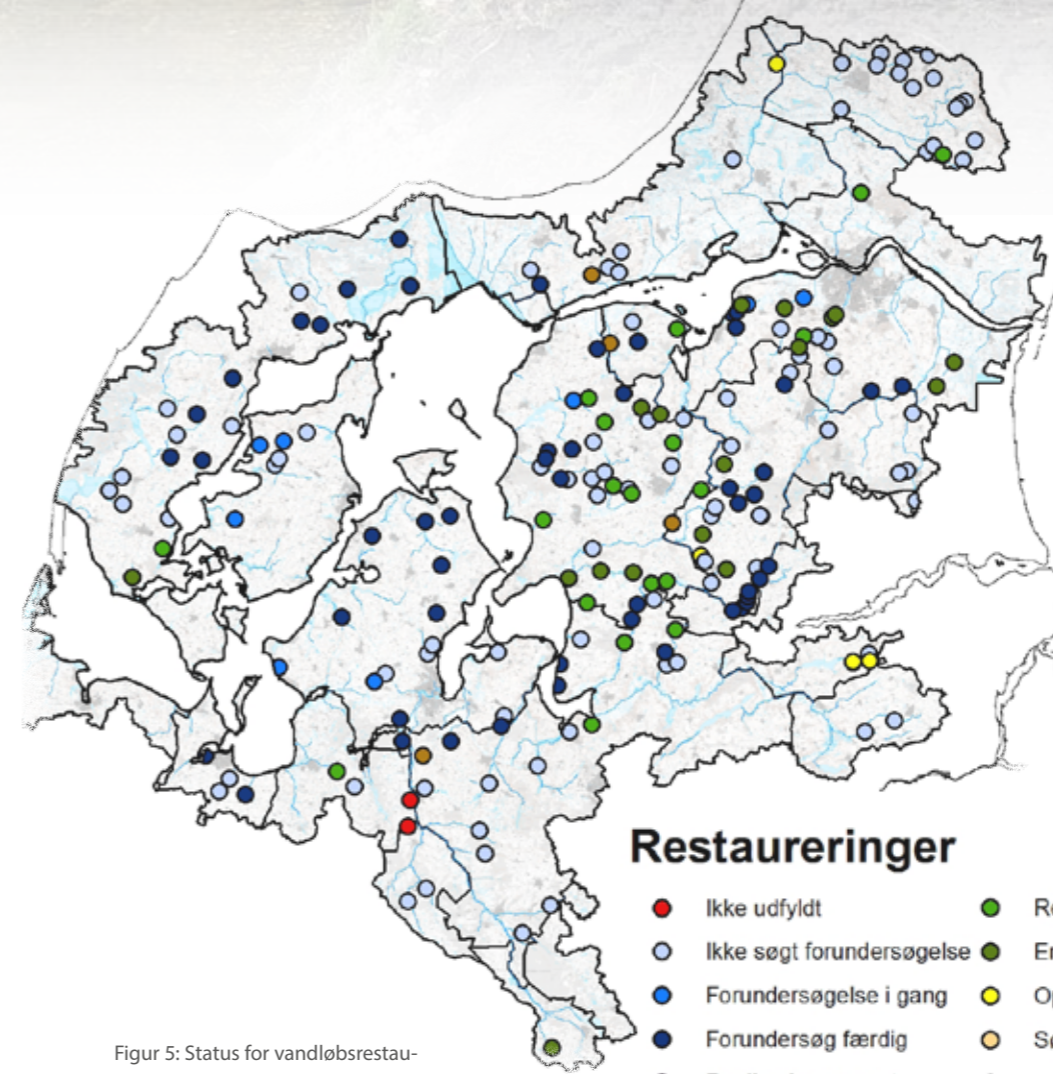
Indsatsen i forhold til vandløbsrestaurationer omfatter i anden planperiode 99 nye indsats i oplandet til Limfjorden. Disse vil bidrage til at nå målopfyldelse på 438 km vandløbsstrækning. Resterende indsats med vandløbsrestauration er enten gennemført i eller overført fra første planperiode. Det samlede antal restaureringer kommer dermed op på 201 indsats.

Vandløbsrestauration omfatter følgende virkemidler, der alle bidrager til målopfyldelse i Limfjorden:

- Udlægning af groft materiale forventes at bidrage til målopfyldelse ved 484 km vandløb.
- Etablering af træer forventes at bidrage til målopfyldelse ved 67 km vandløb.
- Genslyngning forventes at bidrage til målopfyldelse ved 128 km vandløb.
- Hævning af vandløbsbund forventes at bidrage til målopfyldelse ved 4 km vandløb.
- Udskiftning af bundmateriale forventes at bidrage til målopfyldelse ved 56 km vandløb.
- Etablering af 2 sandfang.

### STATUS FOR VANDLØBSRESTAURERINGER

	Antal	Km der vil nå målopfyldelse
Ikke igangsat	92	402
Forundersøgelse i gang	8	44
Forundersøgelse færdig	55	169
Under realisering	19	63
Realiseret	17	61
Andet	4	28
Opgivet	6	6
<b>I alt</b>	<b>201</b>	<b>773</b>



Figur 5: Status for vandløbsrestaurationer i oplandet til Limfjorden.

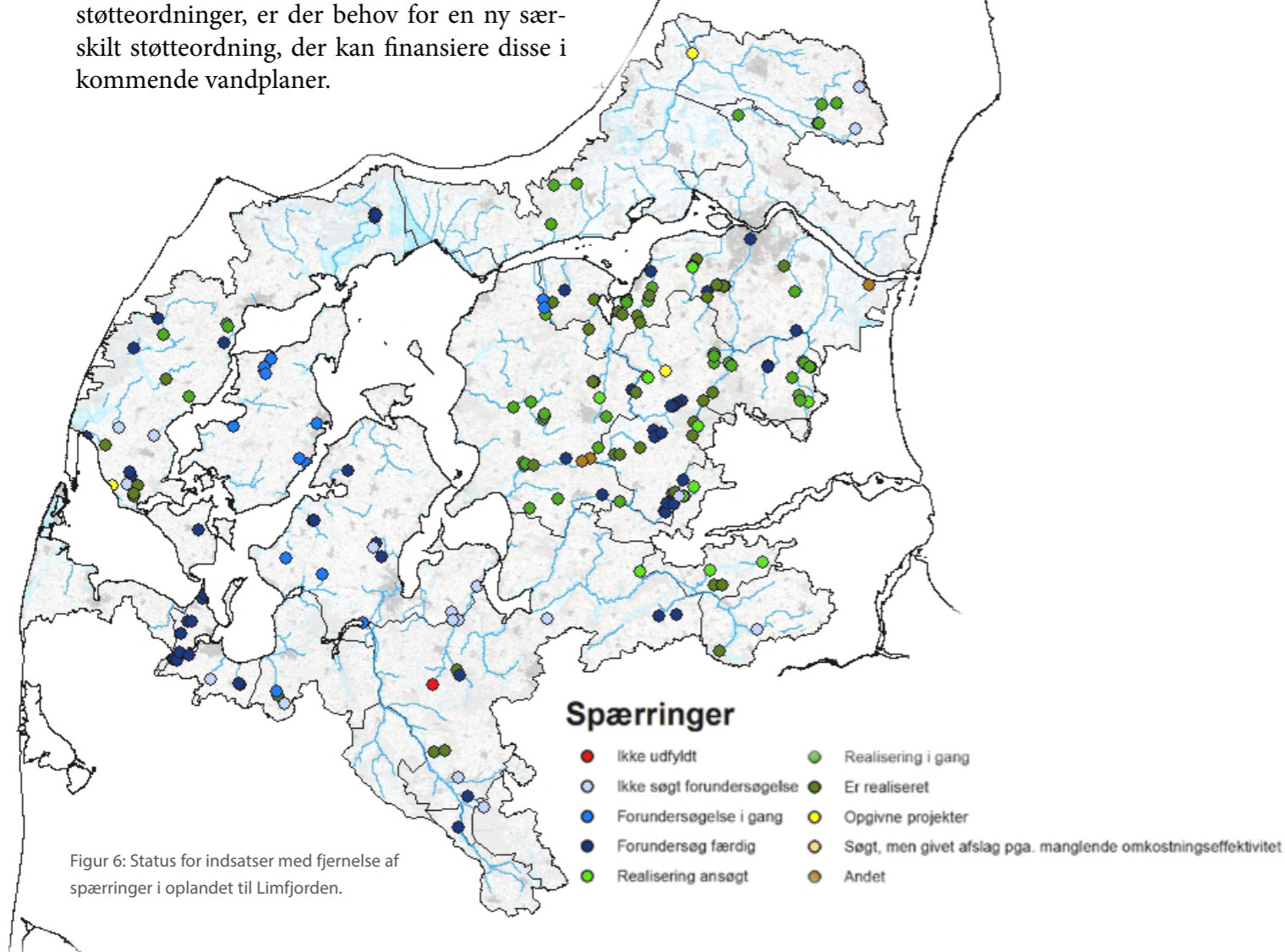


## SPÆRRINGER

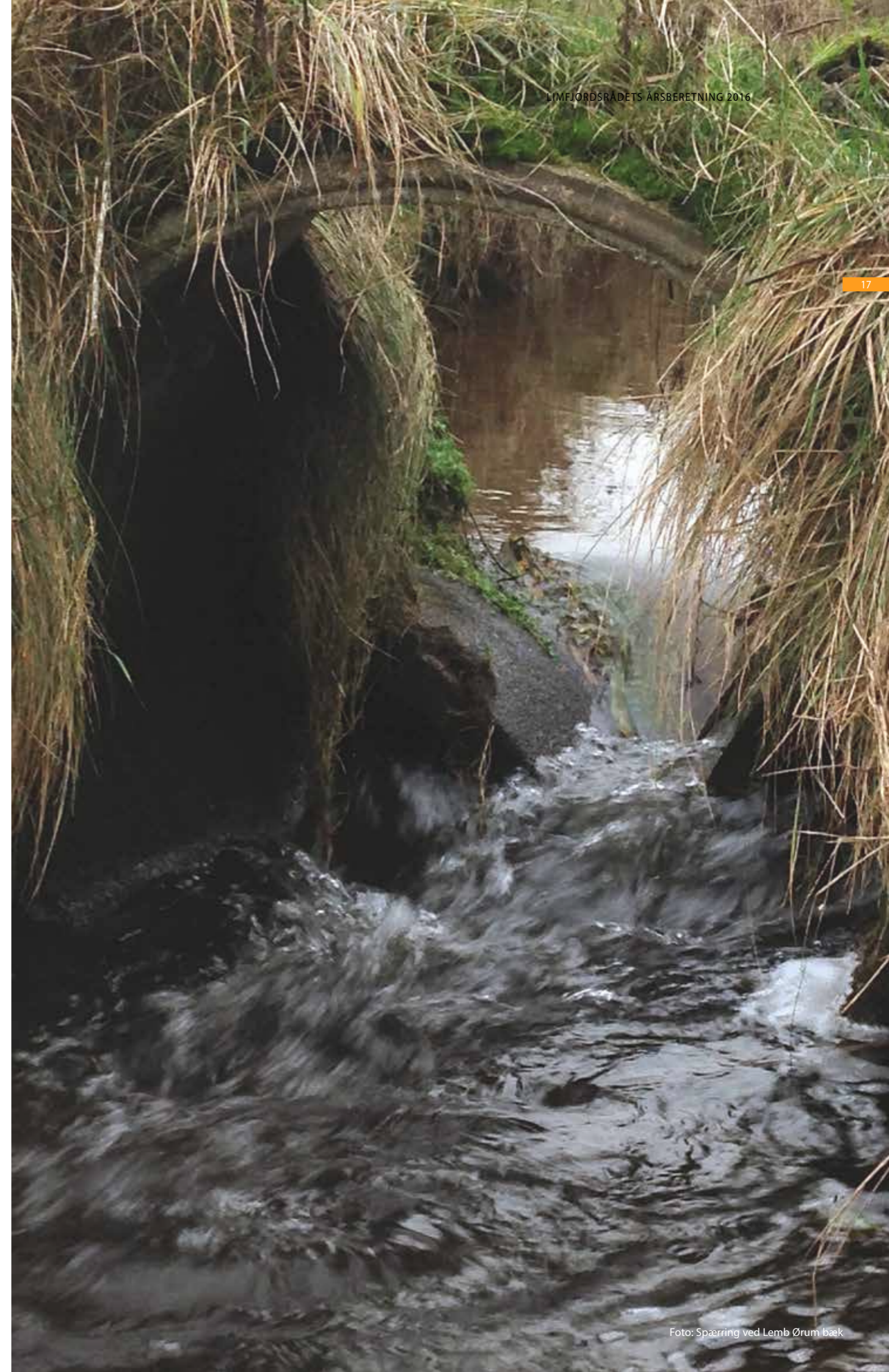
Indsatsen i forhold til spærringer omfatter fjernelse af 218 stk. i oplandet til Limfjorden. Af disse indsats er 25 nye projekter i anden planperiode, mens de resterende indsats er enten er gennemført i eller overført fra første planperiode.

Kommunerne har i oplandet til Limfjorden konstateret, at der er centrale og værdifulde kerneprojekter, der på grund af manglende omkostningseffektivitet, har fået afslag på gennemførelse. I og med disse projekter ikke kan realiseres med de nuværende regelsæt / støtteordninger, er der behov for en ny særskilt støtteordning, der kan finansiere disse i kommende vandplaner.

Status for spærringer	Antal
Ikke igangsat	18
Forundersøgelse i gang	14
Forundersøgelse færdig	69
Under realisering/ ansøgt realiseret	67
Realiseret	41
Andet	6
Opgivet	3
<b>I alt</b>	<b>218</b>



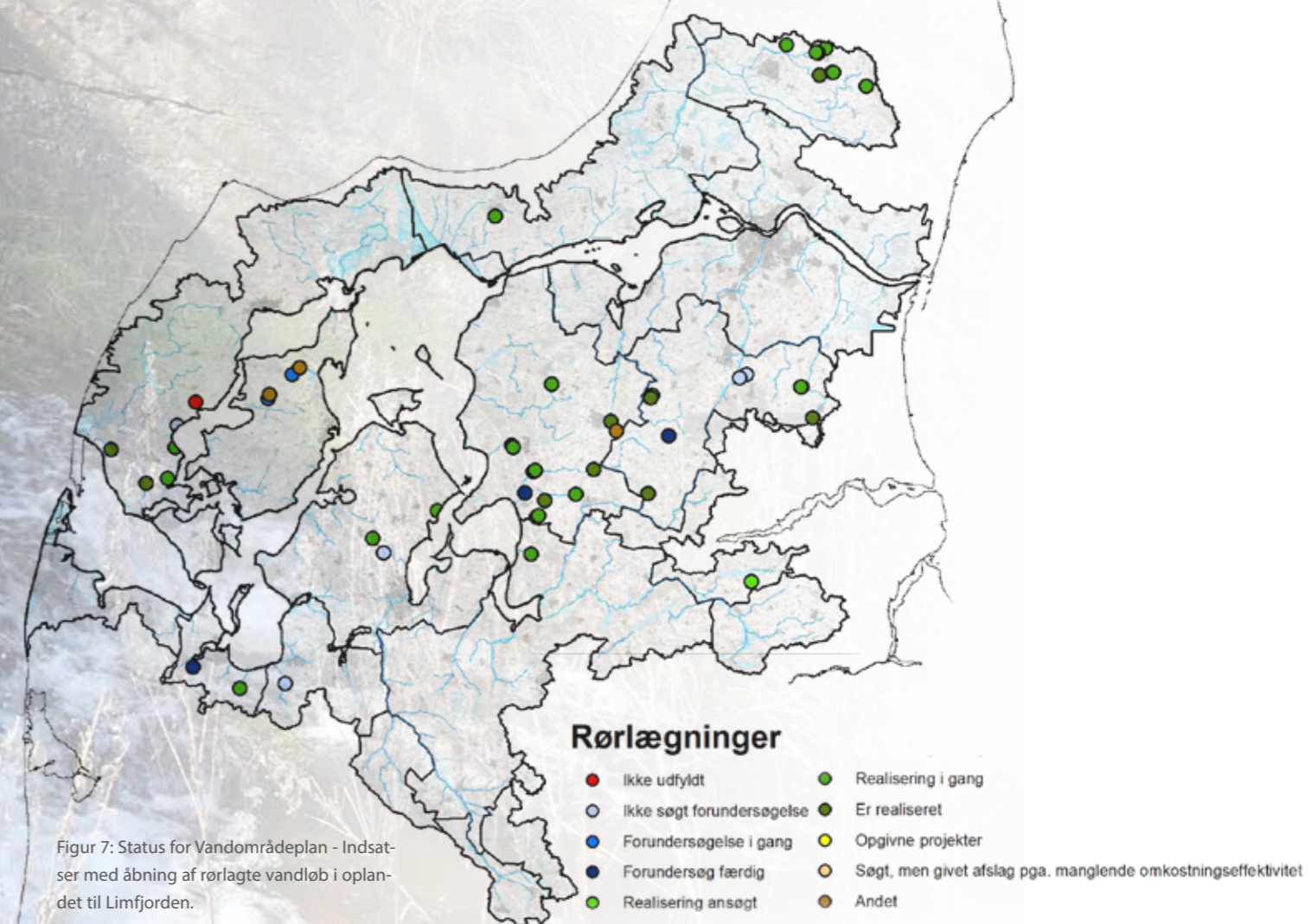
Figur 6: Status for indsats med fjernelse af spærringer i oplandet til Limfjorden.



## RØRLÆGNINGER

Indsatsen i forhold til genåbning af rørlagte vandløb omfatter i anden planperiode ved 52 stk. svarende til genåbning af en samlet strækning på 8,7 km. Af disse er 12 af indsatserne nye projekter i anden planperiode, mens de resterende indsats er enten gennemført i eller overført fra første planperiode.

Status for åbning af rørlagte vandløb	Antal	Længde af rør-lægninger (m)
Ikke igangsat	5	696
Forundersøgelse i gang	2	690
Forundersøgelse færdig	4	441
Under realisering	27	3.639
Realiseret	10	2.931
Andet	4	296
<b>I alt</b>	<b>52</b>	<b>8.693</b>



Figur 7: Status for Vandområdeplan - Indsats-er med åbning af rørlagte vandløb i oplan- det til Limfjorden.

## STENREVSPROJEKT I LIMFJORDEN

Limfjordsrådet er projektejer på et stenrevsprojekt i Løgstør Bredning. Formålet med projektet er at undersøge om stenrev i Limfjorden kan forbedre iltforholdene i og dermed reducere frigivelse af kvælstof fra fjordbunden.

Stenrev er endvidere havenes og fjordenes oaser med et rigt plante- og dyreliv, og naturtypen er en del af udpegningsgrundlaget for Natura 2000 området i Løgstør Bredning.

Stenrevet indgår i vandområdeplanen og skal være et fuldskalaprojekt til dokumentation af stenrevs potentielle kvælstofeffekt samt bidrage til opfyldelse af Natura 2000 forpligtelserne.

Der har fra landbrugets side været stor interesse i at bidrage til en stenindsamling i forbindelse med stenrevsprojektet.

### Anlæg i første kvartal 2017

Der er udpeget stenrevs- og undersøgelseslokaliteter, og tilladelser fra Kystdirektoratet til anlæg af et stenrev nord for Livø er indhentet. Etableringen af stenrevet er igang og forventes færdigt med udgangen af første kvartal 2017.

### Landbruget hjælper med sten

Limfjordsrådet indgik i 2016 et samarbejde med landbrugets organisationer om levering af landbrugssten til indbygning i det stenrev, der skal anlægges. Der har fra landbrugets side været stor interesse i at bidrage til en stenindsamling i forbindelse med stenrevs-

projektet. Stenindsamlingen har således været organiseret af lokale landboforeninger og centreret omkring én indsamlingsdag, som har været annonceret i medlemsblade mv.

De indsamlede marksten er placeret på lavt vand. I alt blev der indsamlet ca. 10 % af de i alt 18.000 ton sten, der skal bruges til stenrevet. Når stenrevet er anlagt vil de egentlige undersøgelser påbegyndes og forløbe i perioden 2017 - 2019.



Stenene til stenrevet bliver fragtet ud til en stor pram, hvorfra to gravemaskiner placerer stenene på bunden af fjorden.



Størrelsen på stenene varierer. De største vejer op til 3 ton. Stenene er dels leveret fra landbruget og fra et norsk stenbrud.



# LIMFJORDSRÅDET ARBEJDER FOR EN REN OG BÆREDYGTIG LIMFJORD

